

Autodarts **Vision**

Montage- en gebruikshandleiding



Lees voor gebruik de gebruikshandleiding zorgvuldig door en bewaar deze op een goede plaats. Het is belangrijk dat u er rekening mee houdt dat deze gedrukte versie mogelijk niet up-to-date is. De meest recente, digitale gebruikshandleiding kan worden gedownload op <https://autodarts.io>.

WAARSCHUWING

LEES VOOR MONTAGE ZORGVULDIG EN BEWAAR OP EEN GOEDE PLAATS



Gevaar voor kinderen - levensgevaar door verstikking/inslikken! Houd het verpakkingsmateriaal uit de buurt van kinderen! Houd kleine onderdelen buiten het bereik van kinderen. Deze kunnen ingeslikt of ingeademd worden. Bij oneigenlijk gebruik van welke aard dan ook vervallen alle aanspraken op garantie!

Montage- en gebruikshandleiding

1. Inleiding:

- Lees deze handleiding zorgvuldig door voordat u de Autodart Vision gebruikt.
- Bewaar de instructies voor later gebruik. Technische wijzigingen voorbehouden.

2. Veiligheidsrichtlijnen:

- Zorg ervoor dat de Autodarts Vision wordt geïnstalleerd en gebruikt volgens de instructies in deze handleiding.
- Controleer regelmatig of alle aansluitingen goed vastzitten.
- Gebruik bij het vervangen van defecte onderdelen alleen originele onderdelen of onderdelen die door de fabrikant zijn goedgekeurd. Originele onderdelen of accessoires die niet door de fabrikant zijn geleverd, kunnen niet worden getest of goedgekeurd. De fabrikant kan niet aansprakelijk worden gesteld voor schade veroorzaakt door het gebruik van niet-originele onderdelen en accessoires.
- Er bestaat struikelgevaar door kabels die over de vloer lopen!

- Bescherm het stroomsnoer en de plugverbindingen tegen fysieke belasting, zoals beknellen of trekken.

3. Productomschrijving:

- Zorg dat u begrijpt hoe de Autodart Vision werkt voordat u hem gebruikt.
- Let op: het systeem is uitsluitend bedoeld voor gebruik in combinatie met een dartbord.
- Let op: de Autodarts Vision is alleen geschikt voor bevestiging aan de muur.
- Gebruik Autodarts Vision alleen met de software die door Autodarts is meegeleverd.

4. Opzetten en installeren:

- Positioneer de camera's volgens de installatie-instructies om nauwkeurige detectie te garanderen.
- Zorg ervoor dat de Autodarts Vision beschermd is tegen invloeden van buitenaf, zoals vocht, extreme temperaturen, direct zonlicht en weersomstandigheden.
- Plaats het apparaat op een geschikte locatie waarop de veiligheid van andere mensen is gewaarborgd.

5. Gebruik:

- Start de Autodarts Vision volgens de instructies.
- Controleer de functionaliteit regelmatig en kalibreer het systeem indien nodig opnieuw.
- Gebruik Autodarts Vision alleen met de software die door Autodarts is meegeleverd.

6. Onderhoud:

- Voer regelmatig onderhoudswerkzaamheden uit volgens de instructies.
- Schakel het systeem volledig uit voordat u onderhoudswerkzaamheden uitvoert en koppel de USB-verbinding met uw computer los om ervoor te zorgen dat er geen spanning op staat.

7. Veiligheidsinstructies:

- Tijdens het spelen mag niemand zich in het werpgebied van de machine bevinden, zodat niemand gewond kan raken door de darts.
- Steek met name geen voorwerpen door de ventilatieschachten, omdat onderdelen die onder spanning staan aangeraakt kunnen worden.

- Onbevoegde wijzigingen of aanpassingen aan het apparaat zijn om
- veiligheidsredenen verboden en maken de aanspraak op garantie ongeldig!
- Sleuven en andere openingen in de behuizing worden gebruikt voor ventilatie. Om ervoor te zorgen dat het apparaat naar behoren werkt en niet oververhit raakt,
- mogen openingen niet worden geblokkeerd of afgedekt.

8. Elektrische veiligheid:

- Sluit de Autodarts Vision alleen aan op een goed functionerende en geschikte computer.
- Gebruik alleen voedingen en kabels die worden aanbevolen door de fabrikant.
- Het apparaat is pas echt spanningsvrij als de USB-plug is losgekoppeld! Steek de aansluiting er nooit in of haal deze er nooit uit met vochtige of natte handen!
- Mors geen vloeistof over het apparaat! Dit veroorzaakt een risico op elektrische schokken of brand!
- Als er vloeistoffen op het apparaat zijn gemorst, moet u de stroomtoevoer
- loskoppelen en het apparaat door een specialist laten nakijken.

Inhoudsopgave

1 Verklaring van symbolen en veiligheidsinstructies	p. 6
2 Productbeschrijving	p. 8
3 Technische opmerkingen	p. 9
4 Montagehandleiding	p. 10
4.1 Autodarts Vision	p. 10
4.2 Adapterset Autodarts Vision	p. 14
4.3 Verlengingsset Autodarts Vision	p. 15
4.4 Muurbevestiging	p. 16
5 Gebruik	p. 18
5.1 Handelswijze bij storingen	p. 18
5.2 Reiniging en onderhoud	p.19
6 Weggooien	p. 19
7 Juridische zaken	p. 20

1. Verklaring van symbolen en veiligheidsinstructies



GEVAAR

Gevaar op elektrische schokken met mogelijk ernstig letsel of de dood tot gevolg.



WAARSCHUWING

Waarschuwing voor mogelijk lichamelijk letsel of schade aan eigendommen.



LET OP

Wijst op mogelijke fouten.



INFO

Geeft aanvullende informatie en uitleg.

Neem de volgende instructies in acht voor een optimale levensduur en functionaliteit van uw Autodarts Vision-systeem:

- Probeer het apparaat niet met veel kracht te openen. Het bevat geen onderdelen die door een amateur gerepareerd kunnen worden. Neem contact op met een speciaal hiervoor opgeleide vakman als er een reparatie nodig is.
- Het apparaat mag niet worden geplaatst in de buurt van radiatoren (of andere verwarmingselementen).
- Stel het apparaat nooit bloot aan regen of hoge vochtigheid.
- Als u het systeem doorgeeft aan een andere persoon, zorg er dan voor dat deze persoon bekend is met de inhoud van de montage- en gebruikershandleiding.
- Voorafgaand aan elk gebruik moet u controleren of alle onderdelen goed functioneren. Gebruik het apparaat niet als er storingen optreden.

- Haal het apparaat direct na gebruik of tijdens reiniging altijd uit het stopcontact, in overeenstemming met de gebruiksaanwijzing.
- Haal de plug uit de USB-poort wanneer u het apparaat onbeheerd achterlaat.



Autodarts kan niet aansprakelijk worden gesteld voor schade veroorzaakt door het niet naleven van deze instructies. We behouden ons het recht voor om technische wijzigingen of afwijkingen in kleur en ontwerp aan te brengen. Bewaar de originele verpakking voor het geval u het product later moet terugsturen.



GEVAAR:

Zorg er altijd voor dat het apparaat spanningsvrij is voordat u het schoonmaakt.



WAARSCHUWING:

Veiligheidsinstellingen dienen ter bescherming. Verander of omzeil de veiligheidsinstellingen nooit. Gebruik alleen originele accessoires en originele reserveonderdelen, zodat het apparaat veilig en probleemloos blijft werken. Voor informatie over accessoires en reserveonderdelen kunt u contact opnemen met uw dealer of Autodarts.



LET OP:

Als u het apparaat uitpakt, controleer de levering (inhoud) dan om te kijken of het apparaat compleet is. In het geval van ontbrekende accessoires of transportschade, kunt u contact opnemen met uw dealer.

2. Productbeschrijving

De Autodarts Vision is een systeem voor de dartsport, dat wordt gebruikt voor automatische detectie van gegooide pijlen. Dartpijlen die het dartbord raken worden automatisch geregistreerd en scores kunnen afhankelijk van de spelmodus berekend worden. Berekening en weergave van alle resultaten is alleen mogelijk in combinatie met de geleverde software en een aangesloten gebruikersaccount op <https://play.autodarts.io>. Hiervoor worden de camera's via USB aangesloten op een computer.

De Autodarts-software kan worden gebruikt op Windows, Mac OS of Linux. De minimale vereiste is een processor van 4 x 2 Ghz of hoger. De software kan ook worden gebruikt op een headless-apparaat. Hiervoor wordt een apparaat met minstens 4 x 1,5 Ghz aanbevolen.



INFO:

Het is niet mogelijk Autodarts Vision te gebruiken zonder een computer met een stabiele internetverbinding.



WAARSCHUWING:

Het apparaat is alleen geschikt voor gebruik met USB-poorten (USB 2.0 of hoger) van computers. Aansluiting op andere spanningsbronnen kan leiden tot materiële schade. De fabrikant kan hiervoor niet aansprakelijk worden gesteld.

3. Technische opmerkingen

Als de camera's niet op een computer zijn aangesloten, worden ze niet van stroom voorzien. Om het systeem te kunnen gebruiken, moet u ervoor zorgen dat alle USB-verbindingen correct zijn aangesloten.



INFO:

De Autodarts Vision gebruikt geen levensbedreigende spanning, aangezien alle apparaten die stroom geleiden 5V (USB-spanning) nodig hebben.

Parameter	Waarde
Afmetingen (lengte x breedte x diepte)	810 x 810 x 340 (385) mm
Gewicht	1 kg
Gebruikstemperatuur	Omgevingstemperatuur van 10 - 35 °C
Luchtvochtigheid	20% - 80% (niet-condenserend)
Apparaatspanning	5V



GEVAAR:

Elektrische schok door kabelbeschadiging - als de stroomkabel wordt doorgesneden of beschadigd raakt, springt de zekering er niet altijd onmiddellijk uit. Dit kan leiden tot ernstig lichamelijk letsel of zelfs de dood tot gevolg hebben.

- Raak de kabel pas aan nadat de plug uit de USB-poort is gehaald.
- Vervang beschadigde kabels volledig. Het is verboden om defecte kabels te repareren met isolatietape.
- Laat reparaties alleen uitvoeren door vakkundig personeel. Leg kabels altijd netjes neer (zonder struikelgevaar) en kies altijd voor verlengkabels die lang genoeg zijn.
- Kabels moeten te allen tijde worden beschermd tegen spatwater.

4. Montagehandleiding

Lees de handleiding zorgvuldig door voordat u met de montage begint.



INFO:

Voor montage zijn inbussleutels van 2,5 mm en 3 mm nodig.

4.1 Autodarts Vision



Onderdelenlijst

- 3x universele plug 6x36 mm
- 3x platkopschroef 4x45 mm
- 6x stalen pin 3x36 mm
- 4x M3x8 mm
- 6x M4x16 mm
- 4x M3-vierkantmoer
- 6x M4-zeskantmoer
- 2x voetstuk
- 1x voetstuk met deksel
- 3x camerakop
- 3x camera
- 3x USB-kabel
- 3x camerakap
- 1x kabelgootafdekking
- 1x M4-inbussleutel
- 1x M3-inbussleutel
- 1x USB-plug (3 in 1)

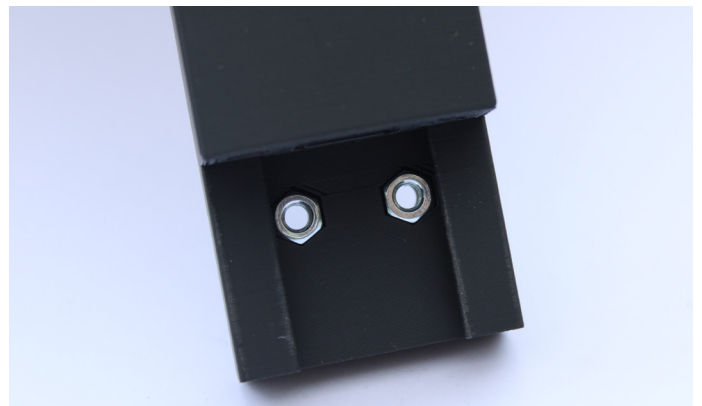
Stap 1:

Houd de Autodarts Vision-arm in de palm van uw hand, het voetstuk met de ene hand en de camerakop met de andere hand. Trek de onderdelen met lichte kracht en voorzichtig in een zijwaartse wiebelbeweging uit elkaar.



Stap 2:

Plaats de M4-zeskantmoeren in de twee uitsparingen aan de achterkant van de camerakop.



INFO:

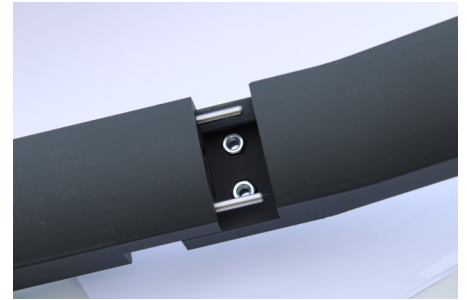
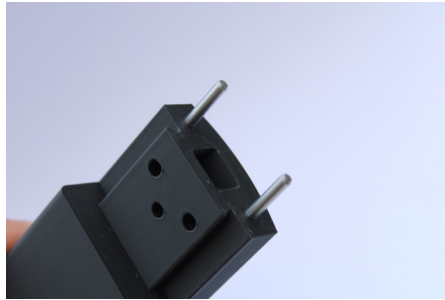
Draai de moer 2-3 slagen op de bijgeleverde M4x16 mm schroef en steek de moer erin. Draai de M4-schroef vervolgens weer los.

Stap 3:

Steek de twee stalen pinnen van 3x36 mm in de twee bestaande gaten van het voetstuk of de camerakop.

Zodra de twee M4-moeren en stalen pinnen op hun plaats zitten, schuift u het voetstuk voorzichtig terug op de camerakop.

Herhaal stap 1 t/m 3 voor de andere twee armen uit de Autodarts Vision-set.

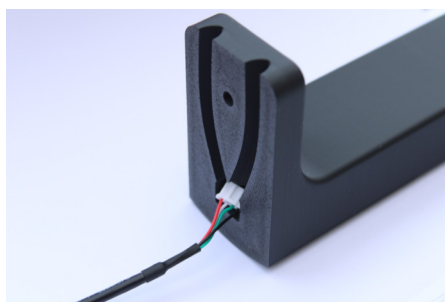


INFO:

Plaats de armen pas na afwerking aan de zijkant.

Stap 4:

Plaats de M3-vierkantmoer in de split aan de onderkant van camerahouder nummer één. Duw vervolgens de camerakabel van onderaf door de kabelgoot, totdat de witte plug boven de camerakop uitsteekt. Sluit de plug aan op de camera en duw de camera met de onderste aansluiting in de daarvoor bestemde geleider helemaal naar beneden.



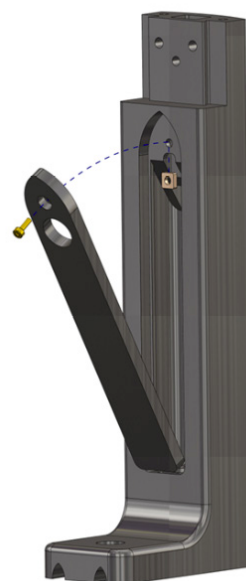
**INFO:**

Leg de kabel met een kleine lus achter de camera langs. Na montage aan de muur kunt u de camera wanneer nodig losmaken zonder dat u de arm hoeft te demonteren.

Verwijder het lenskapje, schuif de camerakap erop en zet deze vast met een M3x8-schroef.

Stap 5:

Een van de drie cameravoeten is ontworpen voor de aansluiting van de LED-ring en de voedingsbron. Duw de verbindingsplug van de LED-ring door de ronde opening aan de onderkant en plaats deze in de gleuf van het voetstuk. Zorg er bij de daaropvolgende montage voor dat de plug van de LED-ring op de arm met de as zit. Steek de plug van de LED-ring door het gat in de afdekking. Sluit de twee pluggen nu aan en schroef de afdekking op de arm.



4.2 Adapterset Autodarts Vision



Onderdelenlijst van de adapterset

- 3x M3x8 mm
- 3x M3-vierkantmoer
- 3x adapterbasis
- 3x adapterafdekking

Stap 1:

Schroef het adaptervoetstuk vast met de M4-schroeven en monteer vervolgens de arm van de Autodarts Vision.

Stap 2:

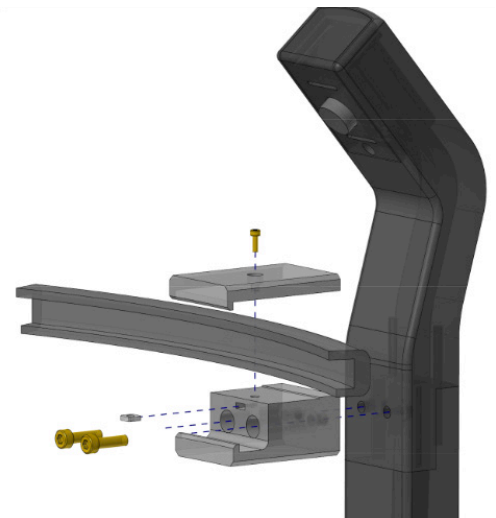
Plaats de vierkantmoer in de basis, zoals aangegeven op de bijgevoegde afbeelding. Herhaal stap 1 en 2 voor de andere twee armen uit de Autodarts Vision-set.

Stap 3:

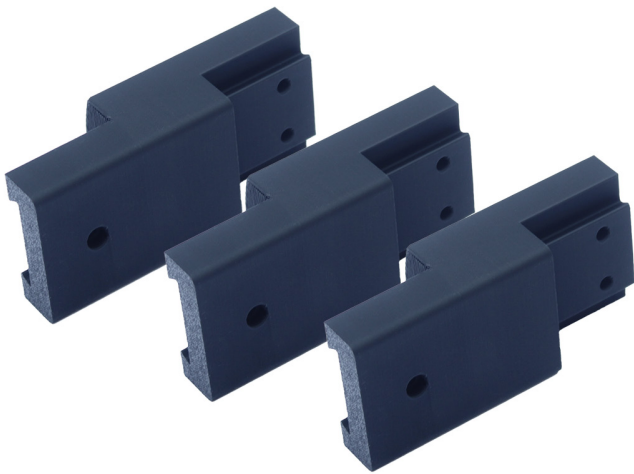
Plaats de Corona LED-ring van Target in de adapterbasis.

Stap 4:

Schroef de afdekking vast met de meegeleverde M3-schroef.



4.3 Verlengingsset Autodarts Vision



Onderdelenlijst van de verlengingsset

3x M3x8 mm

3x M3-vierkantmoer

3x verlengstuk 40 mm of 56 mm

Stap 1:

Neem de Autodarts Vision-arm in de palm van de hand, het voetstuk met de ene hand en de camerakop met de andere.

Trek de onderdelen met lichte kracht in een zijwaartse wiebelbeweging uit elkaar.



Stap 2:

Plaats de M3-vierkantmoer in de daarvoor bestemde uitsparing.

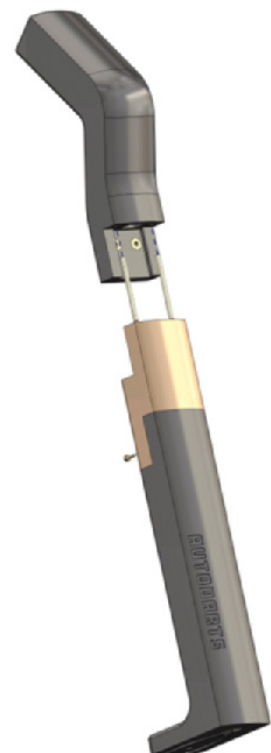
Stap 3:

Schuif het Autodarts Vision-verlengstuk op het voetstuk en schroef dit vast met de meegeleverde M3-schroef.

Stap 4:

Steek de twee cilinderpinnen van de voetstukken in het bovenste deel van het verlengstuk. Duw de camerakop vervolgens voorzichtig met het verlengstuk samen.

Herhaal stap 1 t/m 4 voor de andere twee armen uit de Autodarts Vision-set.



4.4 Wandmontage

Benodigd gereedschap

Boormachine/6 mm betonboor
Potlood om te markeren
Waterpas

Inpakmateriaal

3 st. 6x36 mm plug
Potlood om te markeren

De boorgaten aftekenen op de muur

Om de boorgaten te markeren, moet de huls van de verpakking een hoek van 120 graden hebben. Deze kan langs de stippellijnen (fig. 1) uitgesneden worden.



Markeer nu het midden van het dartbord (173 cm van de vloer) op de muur. Plaats de sjabloon nu op het middelpunt (zie afb. 2). Gebruik de waterpas om de sjabloon horizontaal uit te lijnen.

Markeer vervolgens de twee buitenste punten op de muur.



Draai in de volgende stap de sjabloon zo dat de schuine kanten van de sjabloon het midden en het horizontale punt met de buitenste uiteinden verbinden (zie fig. 3). Markeer nu het ontbrekende buitenste punt op de muur.

Controleer

Controleer of er nu vier gemarkeerde punten op de muur zijn: een middelpunt (de roos/bullseye) en drie voor elk van de bevestigingsgaten voor de Autodarts Vision camerahouders.

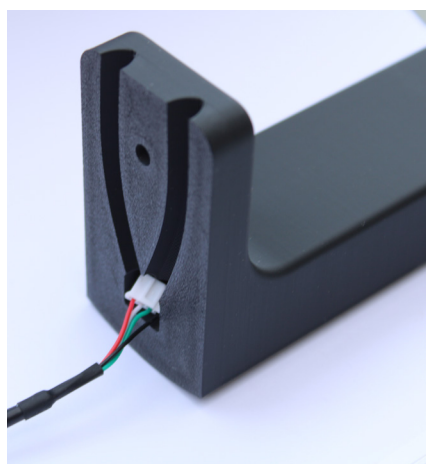
De afstand van het middelpunt tot de buitenste punten moet 33,6 cm zijn en de afstand tussen de buitenste punten dient 58,2 cm te bedragen.

Gebruik nu een 6 mm betonboor en boor een gat van ongeveer 50 mm diep op elk van de drie buitenste markeringen. Steek vervolgens de pluggen in de gaten die u net hebt geboord.

Neem de volledig gemonteerde Autodarts Vision-arm en leid de camerakabel door de kabelgoot naar de onderkant van het voetstuk.

Sluit de drie camerakabels aan met de meegeleverde 3 in 1 USB-kabel.

Schroef de drie Autodarts Vision-armen aan de muur vast met de meegeleverde 4x45 mm schroeven.



Het leggen van de camerakabel

Er zijn nu vier gemarkeerde punten op de muur: een middelpunt (de roos/bullseye) en drie voor elk van de bevestigingsgaten voor de Autodarts Vision camerahouders.



INFO:

De arm die de stekkerverbinding van de LED-ring en voeding vasthoudt, heeft een extra kabelkanaal aan de onderkant. Dit biedt de mogelijkheid om de kabels van alle armen op één plek naar buiten te leiden.

Draai bij het monteren van de armen de schroeven alleen zo stevig aan dat ze nog gemakkelijk kunnen worden gedraaid. Op deze manier kunt u de LED-ring zonder al te veel kracht te hoeven zetten op de Autodarts Vision-armen schroeven.

Nadat u de LED-ring hebt gemonteerd, schroeft u de armen aan de muur.



De USB-verbindingen aansluiten

Sluit de USB-kabel van elke camera aan op de drie USB-aansluitingen van de meegeleverde USB-splitterkabel. Sluit de USB-splitterkabel vervolgens aan op een geschikte USB-poort van uw computer.

5. Gebruik

Software is vereist om Autodarts Vision te gebruiken. Deze kunt u downloaden op “unbox.autodarts.io”. Volg hiervoor de instructies op de website.



INFO:

Als het camerabeeld wazig is, kan de scherpte worden aangepast door de cameraleens te draaien.

5.1 Handelswijze bij storingen



WAARSCHUWING:

In geval van ongewone geluids-, rook- of stankontwikkeling bestaat er een risico op brand of elektrische schokken! Haal de spanning onmiddellijk van het apparaat en neem contact op met een specialist.

5.2 Reiniging en onderhoud



WAARSCHUWING:

Zorg ervoor dat het apparaat spanningsvrij is voordat u begint met schoonmaken. Reinig het apparaat nooit met vloeistof. Gebruik geen organische oplosmiddelen (bijv. verdunner) of schuurmiddelen om het apparaat schoon te maken!

Gebruik een droge doek om het apparaat schoon te maken en veeg regelmatig stof en losse deeltjes van het apparaat. Open hiervoor de camerakap en verwijder eventueel stof van de camera's. Gebruik voor het reinigen van de cameralens een microvezeldoekje. Wrijf hierbij met een draaiende beweging over de cameralens om vuil en vetaanslag te verwijderen.

6. Weggoien

Het apparaat geeft geen schadelijke stoffen af. Demontage vereist dus geen speciale aangezien, aangezien er geen onderdelen van gevaarlijke materialen zijn gemaakt. Het mag echter niet bij het huishoudelijk afval worden weggegooid.



Elektrische en elektronische apparaten bevatten waardevolle recyclebare materialen en vaak ook onderdelen zoals batterijen, oplaadbare accu's of olie. Deze kunnen een risico kunnen vormen voor de volksgezondheid en het milieu als ze verkeerd worden behandeld of weggegooid. Voor een goede werking van het apparaat zijn deze onderdelen echter noodzakelijk. Apparaten met dit symbool mogen niet bij het huishoudelijk afval worden weggegooid.

Het verpakkingsmateriaal is recyclebaar. Bij de productie zijn de volgende materialen gebruikt: PLA, staal, koper. Deze materialen zitten met name in de volgende onderdelen:

Voetstuk, camerakop, verlengstuk, adapter

Voor het weggoien raden we aan de afzonderlijke onderdelen te sorteren op materiaalsoort en ze af te geven bij betreffende inzamel- of recyclingcentra.

7. Juridische zaken

Conformiteitsverklaring

Autodarts GmbH verklaart hierbij dat dit product voldoet aan alle relevante eisen die zijn vastgelegd in de richtlijnen en verordeningen van de Europese Gemeenschap.