

Autodarts **Vision**

Manuel de montage et d'utilisation



Veillez lire attentivement les instructions avant utilisation et conserver ce manuel. Veillez noter que cette version imprimée peut ne pas être actualisée. Un manuel d'utilisation numérique actuel est disponible au téléchargement sur <https://autodarts.io>.

AVERTISSEMENT

À LIRE ATTENTIVEMENT ET À PRÉSERVER AVANT LE MONTAGE



Danger pour les enfants - Danger de mort par étouffement / ingestion ! Tenez le contenu de l'emballage hors de portée des enfants ! Rangez les petites pièces hors de portée des enfants. Celles-ci peuvent être avalées ou inhalées. En cas d'utilisation non conforme au produit, de quelque nature que ce soit, tous les droits de garantie sont annulés !

Instructions de montage et d'utilisation

1. Introduction :

- Consultez ce manuel attentivement avant la mise en service de l'Autodarts Vision.
- Conservez les instructions pour les références futures. Sous réserve de modifications techniques.

2. Directives de sécurité :

- Assurez-vous que l'Autodarts Vision soit installé et utilisé conformément aux instructions de ce manuel.
- Vérifiez régulièrement toutes les connexions pour vous assurer qu'elles soient bien en place.
- Lors du remplacement des pièces défectueuses, n'utilisez que des pièces d'origine ou des pièces approuvées par le fabricant. Les pièces ou accessoires d'origine non fournis par le fabricant ne peuvent être ni testés ni approuvés. Le fabricant décline toute responsabilité pour les dommages causés par l'utilisation de pièces et accessoires qui ne sont pas d'origine.
- Risque de chute dû à d'éventuels câbles au sol !

- Protégez les câbles d'alimentation et les connecteurs de toute contrainte mécanique telle que l'écrasement ou la traction.

3. Description du produit :

- Assurez-vous de bien comprendre le fonctionnement de l'Autodart Vision avant son utilisation.
- Notez que le système est conçu pour être utilisé exclusivement en association avec un jeu de fléchettes.
- Veuillez noter que le système Autodarts Vision est exclusivement conçu pour être monté sur un mur.
- Utilisez Autodarts Vision uniquement avec le logiciel fourni par Autodarts.

4. Mise en place et installation :

- Placez les caméras conformément aux instructions d'installation pour assurer une détection précise.
- Assurez-vous que l'Autodarts Vision est protégé contre les éléments extérieurs tels que l'humidité, les températures extrêmes, la lumière directe du soleil et les intempéries.
- Placez le dispositif dans un endroit approprié afin d'assurer la protection des autres personnes.

5. Fonctionnement :

- Démarrez l'Autodarts Vision conformément aux instructions.
- Contrôlez régulièrement le fonctionnement et recalibrez le système si nécessaire.
- Utilisez Autodarts Vision uniquement avec le logiciel proposé par Autodarts.

6. Entretien :

- Effectuez un entretien régulier conformément aux instructions.
- Avant toute opération de maintenance, éteignez complètement le système et déconnectez la connexion USB de votre ordinateur pour vous assurer de l'absence de tension.

7. Consignes de sécurité :

- Durant le jeu, personne ne doit se trouver dans la zone de lancer de l'appareil, afin que personne ne puisse être blessé par les fléchettes.
- Ne faites pas passer d'objets par les fentes d'aération à l'intérieur de l'appareil.

car des pièces sous tension peuvent être touchées.

- Les transformations ou modifications non autorisées de l'appareil sont interdites pour des raisons de sécurité et annulent les droits à la garantie !
- Les fentes et autres ouvertures du boîtier servent à la ventilation. Pour que l'appareil fonctionne correctement et qu'il n'y ait pas de surchauffe, les ouvertures ne doivent pas être obstruées ou recouvertes.

8. Sécurité électrique :

- Ne connectez l'Autodarts Vision qu'à un ordinateur adapté et fonctionnant correctement.
- Utilisez uniquement les batteries d'alimentation et les câbles recommandés par le fabricant.
- L'appareil n'est hors tension qu'après avoir débranché la fiche USB ! Ne jamais brancher ou débrancher la fiche avec les mains mouillées ou mouillées !
- Ne versez aucun liquide sur l'appareil ! Risque de choc électrique ou d'incendie !
- Si des liquides ont été versés sur l'appareil, mettez l'appareil hors tension et faites-le vérifier par un spécialiste.

Table des matières

1 Explication des symboles et consignes de sécurité	p. 6
2 Description du produit	p. 8
3 Informations techniques	p. 9
4 Instructions de montage	p. 10
4.1 Autodarts Vision	p. 10
4.2 Kit adaptateur Vision Autodarts	p. 14
4.3 Kit d'extension Vision Autodarts	p. 15
4.4 Montage mural	p. 16
5 Utilisation	p. 18
5.1 Comportement en cas de dysfonctionnement	p. 18
5.2 Nettoyage et entretien	p.19
6 Traitement	p. 19
7 Cadre juridique	p. 20

1. Explication des symboles et consignes de sécurité



DANGER

Risque d'électrocution pouvant entraîner des blessures graves ou la mort.



AVERTISSEMENT

Avertissement d'une éventuelle blessure corporelle ou d'un dommage matériel.



ATTENTION

Indication de potentielles erreurs.



INFO

Fournit des informations et des explications complémentaires.

Veillez respecter les consignes suivantes pour assurer une durée de vie et un fonctionnement optimaux de votre système Autodarts Vision :

- N'essayez pas d'ouvrir l'appareil de force. Il ne contient aucune pièce susceptible d'être réparée par une personne non qualifiée. Contactez un spécialiste spécifiquement formé si une réparation est nécessaire.
- L'appareil ne doit pas être installé à proximité de radiateurs.
- N'exposez pas l'appareil à la pluie ou à une forte humidité.
- Si vous transmettez le système à une autre personne, assurez-vous que cette personne connaît le contenu des instructions de montage et d'utilisation.
- Avant chaque utilisation, vous devez vérifier le fonctionnement de toutes les pièces et ne pas utiliser cet appareil en cas de dysfonctionnement.
- Toujours débrancher l'appareil immédiatement après l'utilisation ou lors de l'exécution de travaux de nettoyage conformément au mode d'emploi.



Autodarts décline toute responsabilité pour les dommages causés par le non-respect de ces instructions. Nous nous réservons le droit d'apporter des innovations techniques ou des différences dans la couleur et le design. Veuillez conserver l'emballage d'origine pour tout retour dans le futur.



DANGER :

Assurez-vous toujours qu'il n'y a pas de tension avant de nettoyer l'appareil.



AVERTISSEMENT :

Les dispositifs de sécurité servent à votre protection. Ne modifiez ou ne contournez jamais les dispositifs de sécurité. N'utiliser que des accessoires et des pièces de rechange d'origine, ils garantissent un fonctionnement sûr et sans problème de l'appareil. Contactez votre revendeur ou Autodarts pour plus d'informations sur les accessoires et les pièces de rechange.



ATTENTION :

Lors du déballage, vérifiez que le contenu de la livraison (contenu) de l'appareil soit complet. En cas d'accessoires manquants ou de dommages dus au transport veuillez informer votre revendeur spécialisé.

2. Description du produit

L'Autodarts Vision est un système pour le jeu de fléchettes qui permet la détection des fléchettes lancées. Les fléchettes qui touchent le tableau de fléchettes sont automatiquement détectées et les scores peuvent être calculés en fonction du mode de jeu. Le calcul et l'affichage de tous les résultats ne sont possibles qu'en lien avec le logiciel fourni et est donné sur un compte utilisateur lié sur <https://play.autodarts.io>. A cet effet, les caméras sont connectées à un ordinateur via USB.

Le logiciel Autodarts peut fonctionner sous Windows, MacOS ou Linux. La condition minimale est d'avoir au moins un processeur de 4x2 GHz ou supérieur. De plus, le logiciel peut également être utilisé sur un appareil libre. Pour ce faire, un appareil d'au moins 4x1,5 GHz est recommandé.



INFO :

Sans un ordinateur avec une connexion internet stable, l'utilisation d'Autodarts Vision n'est pas possible.



AVERTISSEMENT :

L'appareil ne convient qu'aux ports USB (USB 2.0 ou supérieur) des ordinateurs. La connexion à d'autres sources de tension peut entraîner des dommages matériels. Le fabricant décline toute responsabilité à cet égard.

3. Informations techniques

Si les caméras ne sont pas connectées à un ordinateur, elles ne sont pas alimentées en électricité. Pour utiliser le système, assurez-vous que toutes les connexions USB ont été correctement établies.



INFO :

L'Autodarts Vision n'utilise pas de tensions potentiellement mortelles, car toutes les unités sous tension nécessitent 5 V (tension USB).

Paramètre	Valeur
longueur x largeur x profondeur	810 x 810 x 340(385) mm
Poids	1 kg
Température de fonctionnement	10 - 35°C Température de l'air
Humidité	20% - 80% (sans condensation)
Tension de l'appareil	5 V



DANGER :

Choc électrique dû à des dommages au câble - si le câble d'alimentation est coupé ou endommagé, le fusible ne se déclenche pas toujours immédiatement et peut entraîner des blessures graves ou même la mort.

- Ne touchez pas le câble avant que la fiche ne soit débranchée.
- Remplacez complètement les câbles endommagés. Il est interdit de raccorder des câbles défectueux avec du ruban isolant.
- Ne faites effectuer les réparations que par un personnel qualifié. Toujours poser le câble pour éviter une chute et toujours choisir des rallonges d'une longueur suffisante.
- Les câbles doivent toujours être placés à l'abri des éclaboussures.

4. Instructions de montage

Veuillez consulter attentivement le manuel avant de commencer le montage.



INFO :

Pour le montage, des clés à six pans creux de 2,5 mm et 3 mm sont nécessaires.

4.1 Autodarts Vision



Liste des pièces Autodarts Vision

- 3x chevilles universelles 6x36mm
- 3x vis à tête plate 4x45mm
- 6x broches en acier 3x36mm
- 4x M3x8mm
- 6x M4x16mm
- 4x écrous carrés M3
- 6x écrou hexagonal M4
- 2x pieds
- 1x pied et couvercle
- 3x tête de caméra
- 3x caméra
- 3x câbles USB
- 3x couvercle de caméra
- 1x couvercle de la gaine de câble
- 1x six pans creux M4
- 1x six pans creux M3
- 1x prise USB 3 en 1

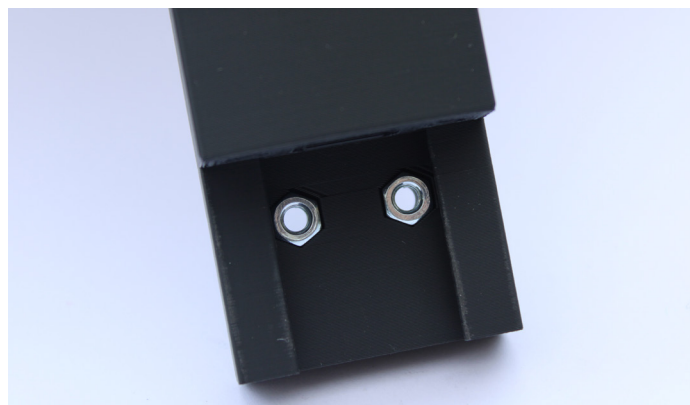
Étape 1 :

Prenez le bras Autodarts Vision dans la paume de votre main, le pied d'une main et la tête de caméra de l'autre main. Tirez doucement sur les composants en exerçant une légère force dans un mouvement de va-et-vient latéral.



Étape 2 :

Insérez les écrous hexagonaux M4 dans les deux évidements prévus à cet effet à l'arrière de la tête de la caméra.



INFO :

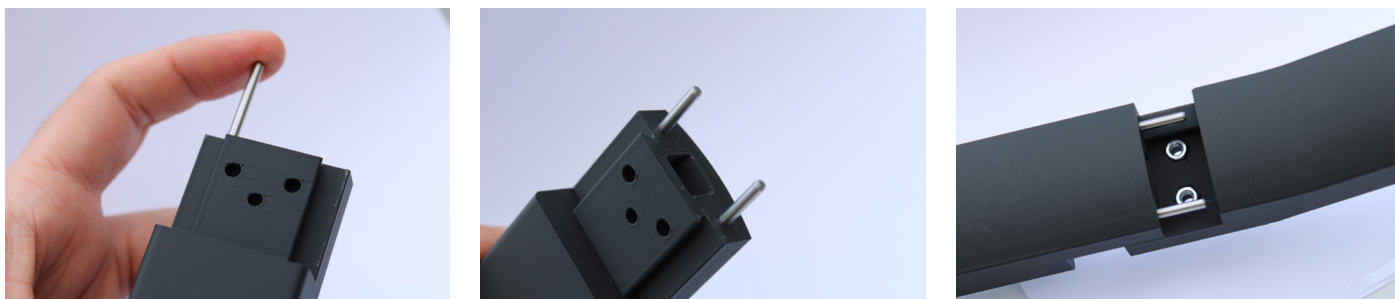
Vissez l'écrou 2-3 tours sur la vis M4x16 mm fournie et insérez l'écrou. Ensuite, dévissez à nouveau la vis M4.

Étape 3 :

Insérez les deux broches en acier 3x36 mm dans les deux trous existants dans le pied ou dans la tête de la caméra.

Après avoir placé les deux écrous M4 et les goupilles en acier, repoussez doucement le pied sur la tête de la caméra.

Répétez les étapes 1 à 3 pour les deux autres bras du kit Autodarts Vision.



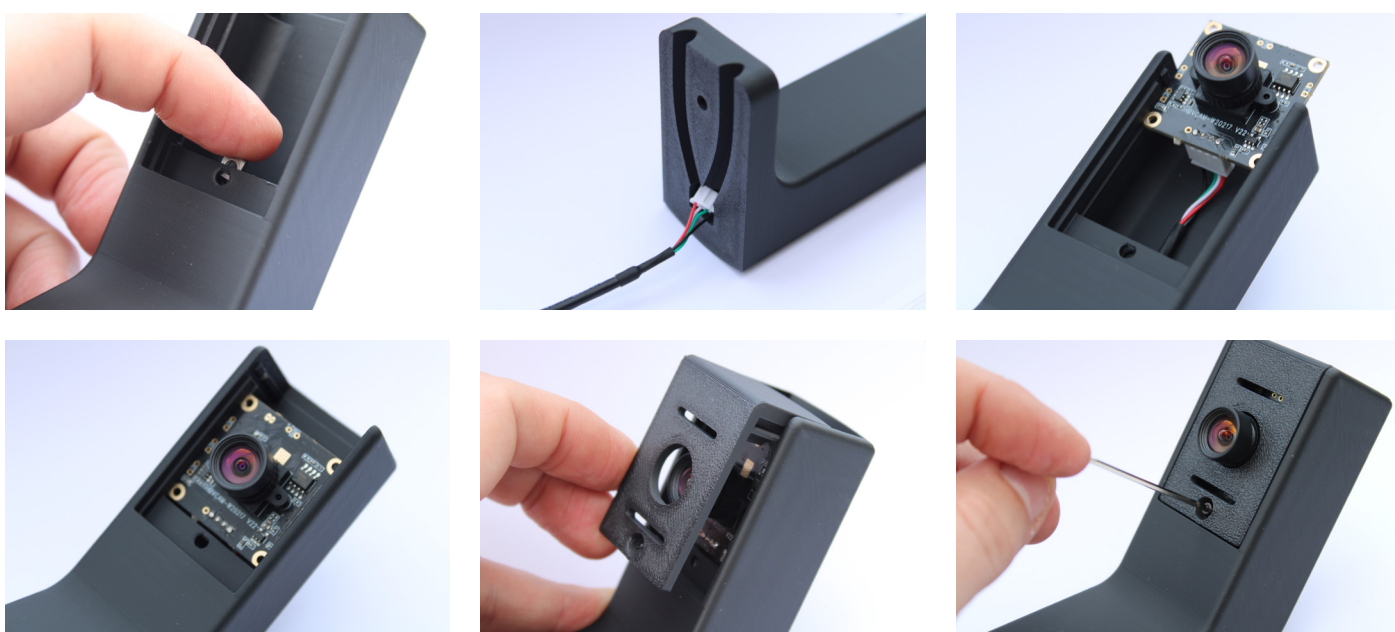
INFO :

Une fois terminé, veuillez ne poser les bras que sur le côté.

Étape 4 :

Insérez l'écrou carré M3 dans la fente à l'extrémité inférieure du support de l'appareil photo.

Ensuite, faites glisser le câble de la caméra par le bas à travers le canal de câble jusqu'à ce que la fiche blanche dépasse de la tête de la caméra. Connectez le connecteur à la caméra et faites glisser la caméra avec le connecteur inférieur dans le passage prévu à cet effet jusqu'au fond.



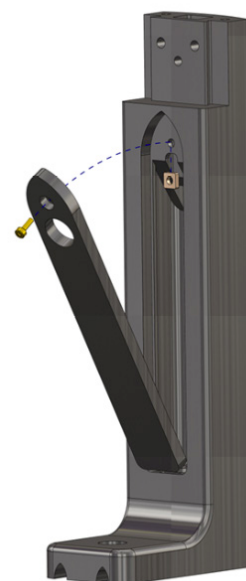
**INFO :**

Placez le câble derrière la caméra avec une petite boucle. Après le montage sur le mur, vous pouvez retirer la caméra si nécessaire sans démonter le bras.

Retirez la protection de la lentille, repoussez le couvercle de la caméra et fixez-le avec une vis M3x8.

Étape 5 :

L'un des trois pieds de la caméra est prévu pour recevoir le connecteur de l'anneau LED et du bloc d'alimentation. Poussez la fiche de connexion à l'anneau LED à travers l'ouverture ronde sur la face inférieure jusqu'à la gaine dans le repose-pieds. Lors du montage ultérieur, assurez-vous de placer la fiche de l'anneau LED sur le bras avec la gaine. Insérez le connecteur de l'anneau LED dans la fente du couvercle. Connectez maintenant les deux fiches et vissez le couvercle avec le bras.



4.2 Kit d'adaptation Vision Autodarts



Liste des pièces du kit d'adaptation

3x M3x8mm

3x écrous carrés M3

3x Adaptateur de base

3x Couvercle de l'adaptateur

Étape 1 :

Vissez la base de l'adaptateur avec la vis M4 sur le bras Autodarts Vision.

Étape 2 :

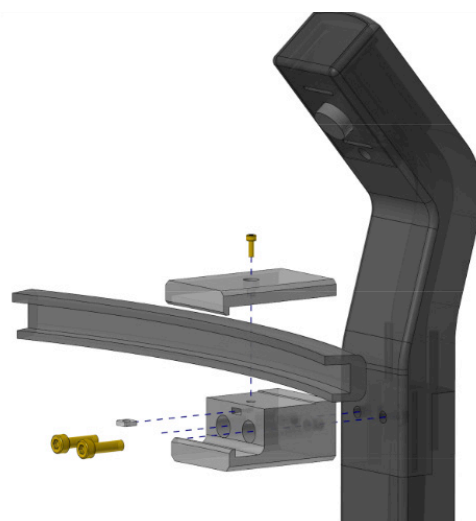
Insérez l'écrou carré dans la base comme indiqué dans l'image ci-jointe. Répétez les étapes 1 - 3 pour les deux autres bras du kit Autodarts Vision.

Étape 3 :

Mettez l'anneau LED Target Corona dans l'adaptateur de base.

Étape 4 :

Vissez le couvercle avec la vis M3 fournie.



4.3 Kit d'extension Vision Autodarts



Liste des pièces du kit d'extension

3x M3x8mm

3x écrous carrés M3

3x extenseurs 40 mm ou 56 mm

Étape 1 :

Prenez le bras Autodarts Vision dans la paume de votre main, une main pour le pied et l'autre pour la tête de la caméra.

En exerçant peu de force, tirez doucement sur les composants pour les séparer dans un mouvement d'oscillation latérale.



Étape 2 :

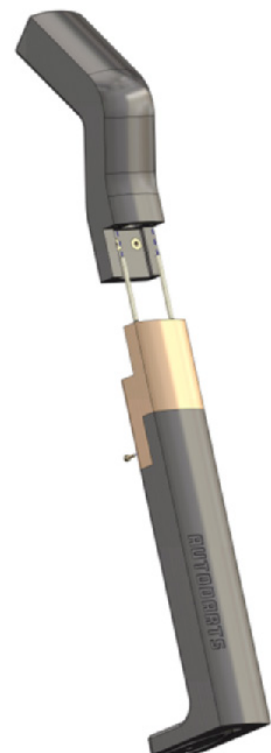
Insérez l'écrou carré M3 dans l'emplacement prévu.

Étape 3 :

Poussez l'Autodarts Vision Extender sur le pied et vissez-le avec la vis M3 fournie.

Étape 4 :

Insérez les deux goupilles cylindriques des pieds sur la partie supérieure de l'extension. Poussez ensuite doucement la tête de la caméra avec l'extendeur. Répétez les étapes 1 à 4 pour les deux autres bras du kit Autodarts Vision.



4.4 Montage mural

Outils nécessaires

Perceuse / Mèche à pierre de 6 mm
Crayon à tracer
Niveau à bulle

Matériau fourni

3 pc. chevilles 6x36mm
Crayon à tracer

Tracer les trous de perçage sur le mur

Pour marquer les trous de perçage, le manchon été incliné à 120 degrés et peut être découpé le long des lignes pointillées (fig. 1).



Marquez maintenant le point central du jeu de fléchettes (173 cm du sol) sur le mur. Placez maintenant le gabarit au centre (voir fig. 2). Utilisez le niveau à bulle pour aligner le gabarit horizontalement.

Marquez ensuite les deux points extérieurs sur le mur.



Dans l'étape suivante, tournez le gabarit de sorte que les côtés coudés du gabarit relient le centre et le point horizontal aux extrémités extérieures (voir fig. 3). Dessinez maintenant le point extérieur manquant sur le mur.

Veillez vérifier

Il devrait maintenant y avoir quatre points marqués sur le mur : un point central (œil de bœuf) et trois pour les trous des supports de caméra Autodarts Vision.

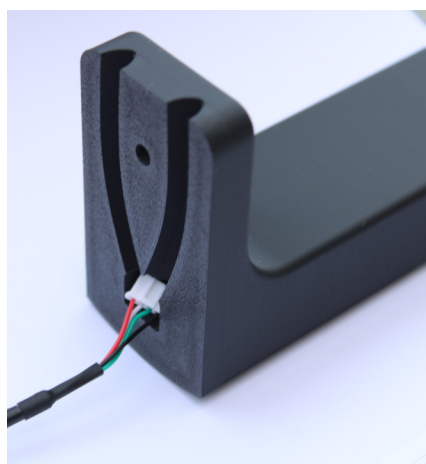
La distance entre le centre et les points extérieurs est de 33,6 cm et la distance entre les points extérieurs respectifs est de 58,2 cm.

Utilisez maintenant un foret à pierre de 6 mm et percez chacun un trou d'environ 50 mm de profondeur sur les trois marquages extérieurs. Insérez ensuite les chevilles dans les trous que vous venez de percer.

Prenez le bras Autodarts Vision déjà assemblé et placez le câble de la caméra dans le conduit de câble prévu à cet effet sur la face inférieure du pied.

Connectez les trois câbles de la caméra avec le câble USB 3 en 1 inclus.

Vissez les trois bras Autodarts Vision au mur avec les vis 4 x 45 mm fournies.



Pose du câble de la caméra

Il devrait maintenant y avoir quatre points marqués sur le mur : un point central (œil de bœuf) et trois pour les trous des supports de caméra Autodarts Vision.

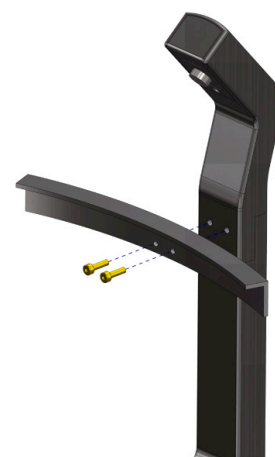


INFO :

Le bras qui reçoit le connecteur de l'anneau LED et du bloc d'alimentation dispose d'un passage de câble supplémentaire sur la face inférieure. Celui-ci offre la possibilité de faire passer les câbles de tous les bras à l'extérieur en un seul endroit.

Lors du montage des bras, ne serrez les vis que de manière à ce qu'elles puissent encore être légèrement tournées. De cette manière, vous pouvez visser votre anneau LED sans tension sur les bras Autodarts Vision.

Après le montage de votre anneau LED, vissez les bras sur le mur.



Connexion des ports USB

Connectez le câble USB de chaque caméra aux trois connexions USB du câble répartiteur USB fourni. Ensuite, connectez le câble répartiteur USB à un port USB approprié de votre ordinateur.

5. Utilisation

Un logiciel est nécessaire pour l'utilisation d'Autodarts Vision. Téléchargez-le sur "unbox.autodarts.io" et suivez les instructions sur la page web.



INFO :

Si l'image de la caméra est floue, la netteté peut être réglée grâce à la rotation de la lentille de la caméra.

5.1 Comportement en cas de dysfonctionnement



AVERTISSEMENT :

En cas d'émission anormale de bruit, de fumée ou d'odeur, il y a risque d'incendie ou d'électrocution ! Débrancher immédiatement l'appareil et en informer un spécialiste.

5.2 Nettoyage et entretien



AVERTISSEMENT :

Assurez-vous que l'appareil soit hors tension avant de commencer le nettoyage. Ne nettoyez jamais l'appareil avec des liquides. N'utilisez pas de solvants organiques (par exemple des diluants) ou de produits abrasifs pour nettoyer l'appareil !

Pour le nettoyage, utilisez un chiffon sec pour retirer régulièrement l'appareil de la poussière et des particules. Pour ce faire, ouvrez le couvercle de la caméra et dépoussiérez également les caméras. Pour nettoyer la lentille de la caméra, utilisez un chiffon en microfibre et guidez-le sur la lentille de la caméra en effectuant des mouvements circulaires afin de retirer toute saleté et tout dépôt de graisse.

6. Traitement

L'appareil ne dégage aucune substance nocive. Le démontage ne nécessite donc aucun soin particulier, car aucun composant n'est fabriqué à partir de matériaux dangereux.

Cependant, il ne doit pas être déposé avec les ordures ménagères.



Les équipements électriques et électroniques contiennent des matériaux recyclables précieux et souvent des composants comme des piles, des batteries ou de l'huile qui, s'ils sont mal utilisés ou mis au rebut, peuvent présenter un risque pour la santé humaine et l'environnement. Pour le bon fonctionnement de l'appareil, ces composants sont nécessaires. Les appareils marqués de ce symbole ne doivent pas être déposés avec les ordures ménagères.

Les matériaux d'emballage sont recyclables. Les matériaux suivants ont été utilisés pour la construction : PLA, acier, cuivre. Ces matériaux sont notamment présents dans les composants suivants :

Pieds, tête de caméra, extenseur, adaptateur

Pour le traitement, un tri est recommandé en fonction du type de matériau des composants individuels et de leur remise aux points de collecte ou de recyclage mis en place à cet effet.

7. Questions juridiques

Déclaration de conformité

Par la présente, Autodarts GmbH déclare que ce produit comprend toutes les directives et des dispositions en vigueur dans la Communauté Européenne.